

2023.9

Vol. 1



ストレスレス® マックス 取扱説明書



Stressless® Max

このたびはストレスレス®製品をお買い上げいただき、誠にありがとうございました。
安全にご利用いただくために、ご使用前に必ずこの取扱説明書をお読みください。

(お願い)

製品に付属の品質保証書とお買い上げの納品書または領収書を一緒に保管してください。
他の方へお譲りする場合は、品質保証書もお一緒にお渡してください

目次

用途

1. 安全上重要な注意事項

1.1 健康上の一般注意事項

1.2 電子製品に関する一般注意事項

1.3 窒素及び中毒のリスク

1.4 物的損傷のリスク

1.5 気候またはその他の外的影響によるリスク

1.6 指はさみの危険

2. 使用上の注意事項

2.1 使用上の一般注意事項

2.2 再起動

3. お手入れの注意事項

皮革を使用した家具に関するメンテナンスアドバイス

4. 廃棄

5. 製造者

6. 故障かなと思ったら

用途

この製品は、成人がリビングルーム用家具として自宅で個人的に使用することを目的としています。使用者の規定の位置は、座位または臥位です。使用者の最高体重は130kg/286ポンドです。

製品は、規定の用途に限り設計されています。この製品を別の目的で使用すると、個々のコンポーネントが過負荷になる恐れがあります。これにより、製品に過負荷がかかり、破損の原因となることがあります。そのため、過負荷のコンポーネントが重大なけがの原因となり、結果的損害を与える危険があります。この場合、使用者が製品を本来の用途外で操作しているということになります。製品を他の用途で使用する場合は、まず製造者のEkornes ASから書面による放棄宣言を取得する必要があります。

不適切な使用

製造者は、この製品の不適切な使用についていかなる責任も負いません。この取扱説明書に記載されている製品の使用については、使用者が全責任を負うものとします。製造者は、用途以外の方法で使用したり、提供された説明書等の指示に従わなかったりすることによる、不適切な使用の結果として生じた損害についていかなる責任も負いません。

警告! 感電、火災、けがの恐れ。組み立て手順を見直し、家具を操作する前に、適切な必須コンポーネントとアクセサリが家具と併せて使用されていることを確認してください。

1. 安全上重要な注意事項

この家具を使用する前にすべての指示・説明書をお読みください。

電気を使用する家具を使用する場合は、基本的な注意事項を常に遵守してください。以下の点に特に注意してください：

危険！感電のリスクを減らすには：

掃除または点検修理を行う前に、必ずコンセントから家具のプラグを抜いてください。

警告！火傷、火災、感電、けがのリスクを減らすには：

1. 部品の取り付けまたは取り外しを行う前に、コンセントからプラグを抜いてください。

2. 子どもや病気の人、身体に障がいのある人が家具を使用する場合、またはその近くで家具を使用する場合は、厳重な監督が必要です。

3. この説明書に記載されている用途にのみ家具を使用してください。製造者が推奨していないアタッチメントは使用しないでください。

4. コードやプラグが破損している場合、家具が正常に動作していない場合、家具が落下または破損している場合、水に浸かった場合は、絶対に家具を操作しないでください。安全検査および修理のため、家具をサービスセンターに返却してください。

5. コードは加熱表面から離してください。

6. 絶対に開口部に物を落としたり挿入したりしないでください。

7. 屋外で使用しないでください。

8. エアロゾル（スプレー）製品を使用している場所や酸素投与を行っている場所で操作しないでください。

9. 電源を切るには、電源プラグをコンセントから抜く前に、すべてのコントロールをオフにしてください。

10. けがの恐れ - 伸ばした状態のレッグサポート（または他の同様の部品）に子どもが近づかないようにしてください。

11. 使用者の最高体重は130kg/286ポンドです。

12. 家庭用に限ります。

13. この電化製品は、同電化製品に付属の電源ユニットでのみ使用できます。

注意！この家具は可燃性またはたばこの耐着火性について評価されていません。

注意！火災の恐れ。電池交換の必要がある場合は、Limossブランドの電池、マッチコードMC168のモデルBS-5、またはEkornes ASがお手持ちのモデルで承認している他の電池のみを使用してください。

1.1 健康上の一般注意事項

深刻な健康問題を抱えている人は、電子機器付きの家具を使用する前に、必ず医師に相談してください。ペースメーカーを使用している人は、電気機器や強い磁場を持つ機器との密接な接触や長時間の接触を避ける必要があります。

警告! 手持ちコントローラーを備えた電動家具は、コントローラーとアームレストの両方に磁石を内蔵しており、使用しない時は簡単に取り付けられます。これらの磁石は干渉を引き起こす可能性があり、ペースメーカーやその他のインプラントを装着している人は、磁石から安全な距離を保つ必要があります。

警告! 製品に暖房が含まれている場合、CIPA（痛みや温度を感じなくなる状態）または同様の症状を抱えている人は、暖房機能を使用しないでください。

1.2 電子製品に関する一般注意事項

この家具はモーターで動作し、電源または充電用の壁コンセントに接続する必要があります。

- すべての指示・説明書を読んで理解する前に、製品を使用したり組み立てたりしないでください。
- 家具に付属していない、もしくは製造者から提供されていない延長コードやアダプター、代替電子部品を使用しないでください。
- 長期間使用しない場合は、家具の電源を切ってください。
- 家具のメンテナンス、掃除、移動を行う前に、コンセントから電源プラグを抜いてください。
- 電気部品の周囲に、こぼれたものや水がかからないようにしてください。少量の湿気でも、家具や使用者に対する損傷のリスクを高める可能性があります。電気部品が液体に触れている場合は、製品を使用しないでください。
- 高圧洗浄機またはスチームで製品を絶対に掃除しないでください。電気機器が取り付けられている場合、感電によるけがの恐れがあります。
- 家具を「ホーム」ポジション以外のポジションにしたままにしないでください。これにより、つまずきのリスクが軽減されます。
- リクライニングチェアまたはソファに電池が装備されている場合、電池がなくなると、フットレストとバックレストが自動的に折りたたまれて「ホーム」ポジションに戻ることがあります。
- この製品は、14歳以上の子どもに限り使用できます。身体的、感覚的、または精神的な能力が低下している人、もしくは経験や知識が不足している人は、監督者がいる場合、または機器の安全な使用について指導され、結果として生じるリスクを理解している場合に限り、この製品を使用してください。
- 子どもが製品で遊ばないようにしてください。
- 子どもが監督者のいない状態で掃除やメンテナンス作業を行うことを許可しないでください。身体的制約のある人は、監督下にある場合に限り、この製品を使用できます。身体的制約のある人が製品を使用している場合、これらの人を支援してください。
- 高周波手術用機器、除細動器、酸素投与またはエアゾールスプレーの近くで製品または製品の一部を使用しないでください。
- 製品を改造しないでください。
- その他の使用は、製造者からの書面による許可がある場合に限り許可されます。製造者は、この規定を無視したことにより生じた損害に対する責任を負いません。
- 製品の上に物を保管しないでください。落下することがあります。
- 異音や異臭により故障が疑われる場合は、すぐに電源プラグをコンセントから抜いてください。故障の場合は製品の使用を止め、その後意図せず使用することがないようにしてください。
- 点検修理作業は、この作業のために訓練を受けた認定者のみが実施できます。

1.3 窒息および中毒のリスク

- 子どもが包装用フィルム、ビニール袋、またはその他の製品アクセサリで遊ばないようにしてください。子どもが窒息することがあります。
- 監督者のいない状態の製品に子どもが近づかないようにしてください。
- 子どもが電池やネジなどの小さな部品を飲み込むことがあります。製品のアクセサリ部品は子どもの手の届かないところに保管してください。
- 家具の一部が緩んでいる場合、すぐに修理するため認定サービス担当者に連絡し、子どもが部品を取り外すことがないことを確認してください。

1.4 物的損傷のリスク

物的損傷を防ぐために、以下の安全上の注意事項に従う必要があります：

- すべての電気部品、コード、プラグが常に良好な状態であることを確認してください。これらの部品を定期的に点検することを推奨します。
- 認定者のみが修理を行えます。これにより、誤った修理のリスクを回避できます。
- Ekornes ASが承認したアクセサリと交換部品のみを使用してください。これにより、製品の故障を防ぎ、期待通りの性能を発揮できます。
- 製品の作業を行う際は、作業に推奨される用具のみを使用してください。そうでない場合、製品の一部に損傷を与えることがあります。
- 製品の一部を床の上や硬い表面や物の上に落とさないでください。これにより、これらの部品が損傷することがあります。
- 損傷を防ぐために、製品の電気・電子コンポーネントを水やその他の液体から保護してください。

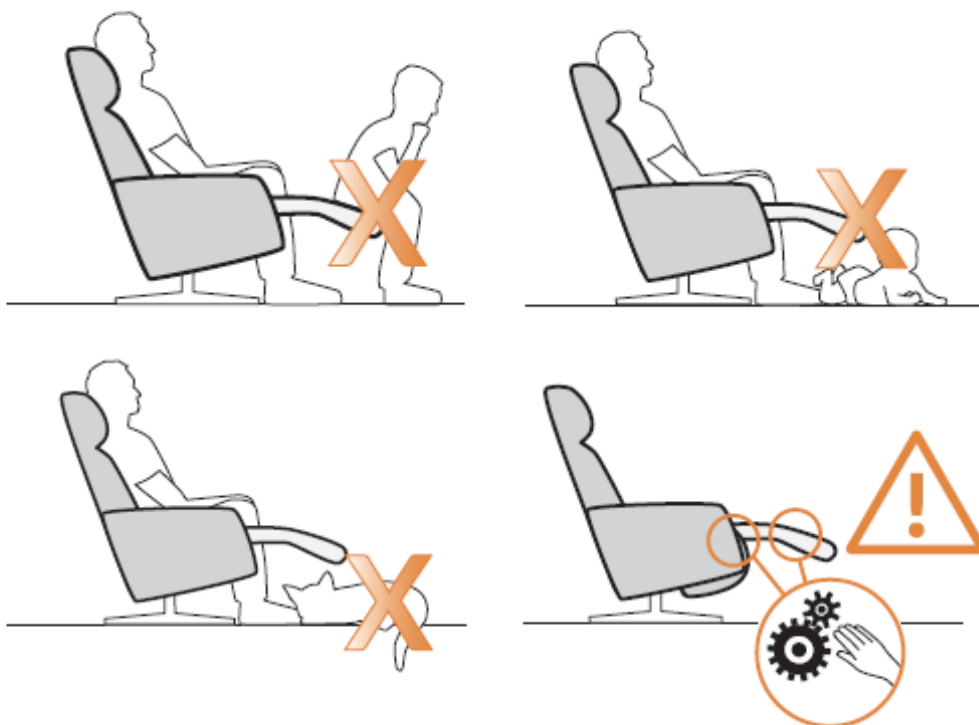
1.5 気候またはその他の外的影響によるリスク

気候の影響による損傷やリスクを防ぐために、以下の条件を遵守してください：

- 腐食性大気（塩素、アンモニア、石灰水、酸性およびその他の刺激性の強い大気）中で、製品を使用しないでください。
- 湿度が60%未満の室内または区域でのみ製品を使用してください。
- 塵埃が多い部屋では製品を使用しないでください。
- 熱源の近くで製品を使用しないでください。
- 爆発性環境中で製品を使用しないでください。製品に内蔵されているスイッチコンポーネントにより、火花が発生することがあります。爆発性環境中では、これらの火花によって爆発が引き起こされることがあります。
- 製品を+5°C～+35°C（+41°F～+95°F）の許容温度にのみさらしてください。
- 充電器は、可燃性の表面（例：紙、布など）またはその付近で操作しないでください。充電器を操作すると熱が発生し、火災の恐れがあります。

1.6 指はさみの危険

- 電動家具には、重傷を負う可能性のある可動部品がいくつかあります。子どもやペット、身体の一部が触れることのないよう、機構のいかなる部分にも近づかないでください。
- 電気コードが機構や他の可動部品にはさまれたり、家具と床/壁の間にはさまれたりしていないことを確認してください。



2. 使用上の注意事項

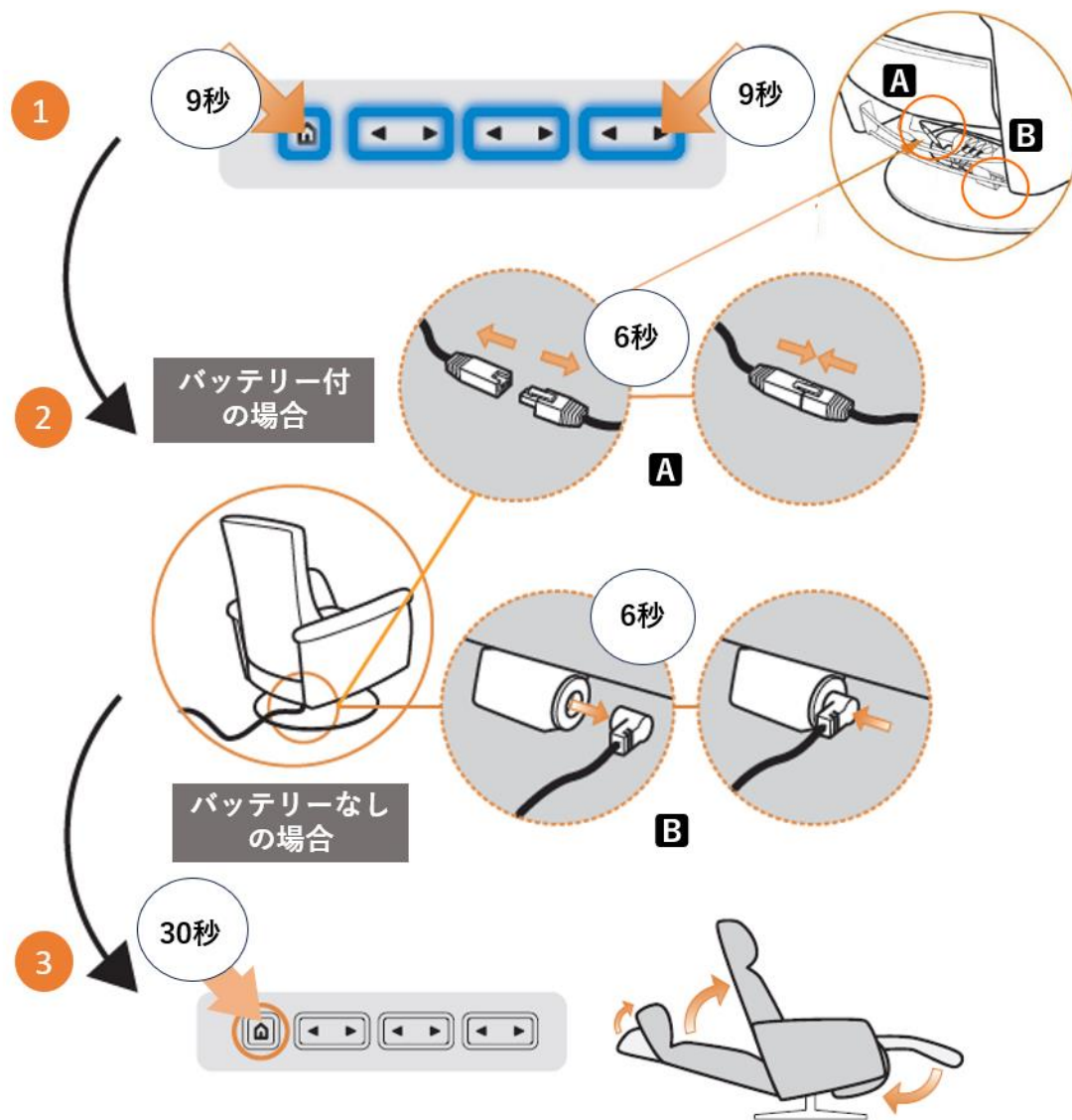
2.1 使用上の一般注意事項


- この製品には可動部品があります。リクライニングチェアまたはソファの周りには、家具の壁やその他の器具を妨げることがないように、操作前に十分なスペースがあることを確認してください。
- 製品は重量があるため、家具の設置および移動には最低2人が必要です。
- 主要構造の下でしっかりと調整されたグリップを使用して家具を持ち上げてください。
- 絶対に、アームレストや背もたれ、フットレストに寄りかかったり、腰掛けたりしないでください。
- 自分の体重全体を座席に急にかけてたり身体を投げ出しするのではなく、加減した方法で座ってください。
- 可動部品は、サプライヤーが提供する指定のコントロールパネルまたは手持ちコントローラーでのみ操作する必要があります。絶対に、手動で可動部分の位置を変更しないでください。
- リクライニングチェアまたはソファに電池が装備されている場合、電池がなくなると、フットレストとバックレストが自動的に折りたたまれて「ホーム」ポジションに戻ることがあります。絶対に、家具を「ホーム」ポジション以外のポジションにしたままにしないでください。

注意! チェアには使用者が修理できる部品はありません。チェアが破損しているか動作しない場合は、認定サービス担当者のみが修理する必要があります。

使用していない時は、チェアを直立のポジションに戻してください。電源コードとアダプターを椅子から取り外してください。電源コード、アダプタ、チェアは、子どもが部品で遊ぶことのない、乾燥した場所に保管してください。

2.2 再起動 正常に作動しない場合は、ただちに再起動を行ってください。 Vol. 1




① 操作ボタン：向かって左端の「ホームボタン」と右端の「▶ボタン」を同時に9秒間押す。
青いライトが点滅する

② **バッテリー付の場合**
【バッテリーのみ使用時】
背もたれ下のバッテリーとコントロールボックスを繋いでいる接続コードAを外し、6秒間待つ。
再接続する。

【主電源コード接続時】
背もたれ下のバッテリーとコントロールボックスを繋いでいる接続コードAと主電源コードBを
共に外し、6秒間待つ。再接続する

バッテリーなしの場合
背もたれ下の主電源コードBを外し、6秒間待つ。再接続する。

③ 操作ボタン：向かって左端の「ホームボタン」を30秒間、一連の動きが完了するまで押し続ける。
(一連の動き) ヘッドレスト傾き・戻る、フットレスト伸長、リクライニングする・戻る、フットレスト戻る
リセット完了

3. お手入れの注意事項

毎日のご使用において、家具は皮脂や汗、一般的な摩損および衣類からの色移りなどの外的要因によって引き起こされる様々な負担にさらされます。

- 表面特性を保つため、家具と熱源の距離は少なくとも30cmとってください。
- 家具の上にペットをのせないでください。ペットの爪で皮革についた傷は、高額な修理になる可能性があります。ペットの唾液は酸性で、皮革の仕上げを損傷することがあります。
- 落ちにくい染みを避けるため、家庭用化学薬品（例：窓用クリーナー、漂白剤およびマニキュア、除光液、糊、靴クリーム、塗料、腐食性物質といった（大半の）家庭用洗剤）を使用する際は、家具を保護してください。カバー表面を損傷することがあるため、家庭用洗剤および溶剤やオイルを含む全製品を避けてください。頑固な汚れを取り除くために従来の家庭用品を使用しないでください。これらの大半は刺激が強く、安全であると保証できません。カバーの掃除にスチームクリーナーを使用しないでください。
- 特定の化粧品及びボディケア用品には溶剤やオイルが含まれています。経年的に皮革の仕上げを弱めファブリックのけぼを損なうことがあるため、これらの製品は皮革またはファブリックにとって有益ではありません。髪が濡れた状態やヘアケア用品または化粧品を塗布したばかりの状態、家具を使用しないでください。これらの製品の堆積を防ぐため、記載の通り定期的に掃除してください。
- 皮革用染料のいくつかにはツートンカラーの効果（シャドー/アンティーク効果）があります。ツートンカラー効果のある染料を使用した皮革は1色だけの皮革より速く特徴を変え、さらに不均一に薄くなる点に留意する必要があります。これは特に、アームレスト、シートクッションおよびネックサポートといったより強い摩耗にさらされる家具の部分にあてはまります。
- 皮革を使用した家具の最上層はいくらか保護を与え掃除を簡単にしますが、汚れや摩耗には弱いのです。最上層/トップカラーが損傷すると、皮革の劣化が早まります。こぼれたものの浸透/損傷/かすり傷は通常、修理が不可能で、トップカラーの性質変化やひび割れ、剥離の原因となることがあります。
- デニムやダンガリージーンズのような厚手の布地はカバーを強い摩擦にさらし、カバーに色移りすることがあります。この場合、移った色を除去するのは困難です。

皮革を使用した家具に関するメンテナンスアドバイス

1週間に1回、清潔な乾いた布か柔らかいブラシを付けた掃除機でやさしく皮革をぬぐい、表面の見た目と風合いを保ってください。これにより塵を取り除きます。こぼれたものはすぐに取り除く必要があります。

皮革を使用した家具は、少なくとも6か月ごとに掃除して保護することを推奨します。

(お手入れ方法)**■皮革張地**

ストレスレス®製品の皮革専用のレザークリーナーキット※を年に2~3回を目安に、汚れが気になるときにご使用ください。レザークリーナーでやさしくお掃除し、汚れを取り除いた後、レザープロテクター(保護クリーム)を皮革の表面に隅々まで塗り、自然乾燥させます。

別売レザークリーナーキット セット内容：クリーナー、プロテクター、スポンジ、不織布



- ① 付属のスポンジにクリーナーをよく染み込ませ、泡立つまでよくもみます。
- ② 円を描くように泡を皮革に染み込ませて、泡を浮かせあげさせます。
- ③ 別途、綿布で泡と汚れを拭き取り、自然乾燥させます。
- ④ 完全に乾いたら、付属の不織布でプロテクターを均一に塗り、自然乾燥させます。

※レザークリーナーキットは全国のストレスレス®取扱店舗にてお買い求めいただけます。

※靴クリーム、溶剤（シンナー、ベンジンなど）、化学ぞうきん、カーケア用品などは使用しないでください。皮革の変色・劣化の原因になることがあります。

※整髪料は皮革をいためますので、こまめに丁寧なお掃除をされることをお勧めします。

※汚れが蓄積すると変色の原因になりますのでご注意ください。

■脚部

表面に付いたホコリは、柔らかい布でカラ拭きしてください。

(木製部分)

万一汚れたときは、3~5%程度にぬるま湯で薄めた中性洗剤を含ませた柔らかい布で拭き取った後、水ぶきをし、さらに軽くカラ拭きをしてから自然乾燥させてください。

※化学ぞうきんは使用しないでください。長い間直接接触したままにさせておくと、変色したり表面がはげたりすることがあります。

(金属部分)

クレンザー、サンドペーパー、ワイヤーブラシなどを使用しないでください。

表面にキズが付き、シミ、サビ、腐食等の原因となります。

■保管・通気・換気について

定期的に通気・換気を行ってください。特に梅雨時期には、通気・換気が不十分な場合、カビや悪臭が発生する原因となることがあります。通気・換気に十分注意してください。

長時間使用しない場合は、湿気の少ない場所で保管してください。

湿気は、カビや染みの原因になります。

4. 廃棄

ストレスレス®の家具製品は、適切なお手入れが施されていれば、長持ちするように製造されています。廃棄物規則は絶えず策定されています。ストレスレス®の家具を手放す時が来たら、お住まいの地域の廃棄物処理場に相談して、家具が正しく安全な方法で廃棄されるようにしてください。

4.1 構成

ストレスレス®の家具製品は、適切なお手入れが施されていれば、長持ちするように製造されています。廃棄物規則は絶えず策定されています。ストレスレス®の家具を手放す時が来たら、お住まいの地域の廃棄物処理場に相談して、家具が正しく安全な方法で廃棄されるようにしてください。

4.2 欧州連合及び欧州経済地域の場合 (ノルウェー、アイスランド、リヒテンシュタイン)



このシンボル（ごみ箱）は、WEEE指令（2012/19/EU）、電池指令（2006/66/EC）、およびまたはこれらの指令を実施する国の法律に準じて、製品の電気・電子部品を家庭ごみと一緒に廃棄してはならないことを示しています。

この製品は、指定された収集場所または認可された収集場所に引き渡し、廃電気・電子機器をリサイクルしてください。この種類の廃棄物を不適切に取り扱うと、一般に電気・電子機器に関連する潜在的に危険な物質により、環境と人間の健康に影響を与える可能性があります。

5. 製造者

この製品はタイで製造されています：

エコーネスアジア工場（タイ）

81/3 Moo 3
Tepparat
Ban Po Chachoengsao
24140 THAILAND

Tel.: (+47) 70 25 52 00
e-mail: office.no@ekornes.com

この製品はノルウェーのストレスレス®デザインチームによって設計・開発されました。

原材料および中間材は、世界中の様々な国から調達されることがあります。エコーネスは社会的責任を負う事業活動を信じています。サプライチェーンにおける適切な労働環境条件の促進は、責任を持って行動する当社の戦略および取り組みの一環です。グループのサプライヤー行動規範は、エコーネスグループのウェブサイト (ir.ekornes.com) でご覧ください。

Ekornes ASは国連グローバル・コンパクトの一員です。

6. (故障かなと思ったら)

修理ご相談窓口



0120-19-5154

受付時間 10:00-12:00 13:00-17:00

月曜～金曜日（土日祝定休）

株式会社エコーネス

〒104-0031 東京都中央区京橋 2-5-18 京橋創生館 2 階 www.stressless.com

仕様

品名	電動リクライニングチェア
製品名	ストレスレス® マックス
定格電圧	電源コード：AC100V 50/60Hz バッテリー：29V（※）
定格消費電力	電源コード・バッテリー使用時 共に 89W（※）
耐荷重	130 kg
フットレスト耐荷重	最大 20kg
保証	<p>■基本保証：2年 対象：電気部品、皮革、ウレタン、木部、脚部金属部分</p> <p>■内部装置保証：10年 対象：座部・ヘッドレスト・背面（いずれも内部）の金属フレームと金属スプリング</p> <p>※皮革や木部、電気部品の損傷・製造者が認定していない人によって行われた修理に起因する不良や損傷は上記保証の対象外です。</p>

※バッテリー付き製品をご購入の場合